

Dell Latitude ST

Kullanıcı El Kitabı

Resmi Model: T02G
Resmi Tip: T02G001



Notlar, Dikkat Edilecek Noktalar ve Uyarılar



NOT: NOT, bilgisayarınızı daha iyi kullanmanızı sağlayan önemli bilgileri anlatır.



DİKKAT: DİKKAT, donanımda olabilecek hasarları ya da veri kaybını belirtir ve bu sorunun nasıl önleneceğini anlatır.



UYARI: UYARI, meydana gelebilecek olası maddi hasar, kişisel yaralanma veya ölüm tehlikesi anlamına gelir.

© 2012 Dell Inc.

Bu metinde kullanılan ticari markalar: Dell™, Dell logosu, Dell Precision™, OptiPlex™, Latitude™, PowerEdge™, PowerVault™, PowerConnect™, OpenManage™, EqualLogic™, Compellent™, KACE™, FlexAddress™, Force10™ ve Vostro™ Dell Inc. şirketine ait ticari markalardır. Intel®, Pentium®, Xeon®, Core® ve Celeron® ABD ve diğer ülkelerde Intel Corporation'a ait tescilli ticari markalardır. AMD® tescilli bir ticari markadır ve AMD Opteron™, AMD Phenom™ ve AMD Sempron™; Advanced Micro Devices, Inc. şirketine ait ticari markalardır. Microsoft®, Windows®, Windows Server®, Internet Explorer®, MS-DOS®, Active Directory® ve Windows Vista® Amerika Birleşik Devletleri ve/veya diğer ülkelerde Microsoft Corporation'a ait ticari markalar ya da tescilli ticari markalardır. Red Hat® ve Red Hat® Enterprise Linux® Amerika Birleşik Devletleri ve/veya diğer ülkelerde Red Hat, Inc. şirketine ait tescilli ticari markalardır. Novell® ve SUSE® Amerika Birleşik Devletleri ve diğer ülkelerde Novell Inc. şirketine ait ticari markalardır. Oracle®; Oracle Corporation ve/veya iştiraklerine ait tescilli bir ticari markadır. Citrix®, Xen®, XenServer® ve XenMotion®, Amerika Birleşik Devletleri ve/veya başka ülkelerde Citrix Systems, Inc. şirketine ait tescilli ticari markalar ya da ticari markalardır. VMware®, Virtual SMP®, vMotion®, vCenter® ve vSphere® Amerika Birleşik Devletleri veya diğer ülkelerde VMWare, Inc. şirketine ait tescilli ticari markalar ya da ticari markalardır. IBM®; International Business Machines Corporation'a ait tescilli bir ticari markadır.

2012 - 05

Rev. A00

İçindekiler

Notlar, Dikkat Edilecek Noktalar ve Uyarılar.....	2
Bölüm 1: Bilgisayarınızda Çalışma.....	7
Bilgisayarınızın İçinde Çalışmaya Başlamadan Önce.....	7
Önerilen Araçlar.....	7
Bilgisayarınızı Kapatma.....	8
Bilgisayarınızda Çalıştıktan Sonra.....	8
Bölüm 2: Genel Bakış.....	9
Arabirim.....	9
Kalem Genel Bakış.....	10
Kalem Bilgileri.....	10
Kalemin Kalibrasyonu.....	10
Stile Pilini ve Kalem Ucunu Çıkarma / Takma.....	11
Elektronik Kalem Kullanımı.....	11
Kalemi Fare Olarak Kullanma.....	11
Kalemi Kalem Olarak Kullanma.....	11
Tablet PC Giriş Paneli.....	12
Dosyalarla Çalışma.....	12
Metin Girme.....	12
Kalem Hareketleri.....	13
Dokunma Kullanımı.....	14
Yerleştirme Aygıtı.....	15
Bölüm 3: SD Bellek Kartını Çıkarma.....	17
SD Bellek Kartını Takma.....	17
Bölüm 4: Sayısallaştırıcı Kalemi Çıkarma.....	19
Sayısallaştırıcı Kalemi Takma.....	19
Bölüm 5: Etiket Kapağını Çıkarma.....	21
Etiket Kapağını Takma.....	21
Bölüm 6: SIM Kartını Çıkarma.....	23
SIM Kartını Takma.....	24
Bölüm 7: Alt Kapağı Çıkarma.....	25
Alt Kapağı Takma.....	26

Bölüm 8: Pili Çıkarma.....	27
Pili Takma.....	28
Bölüm 9: Kablosuz Yerel Ağ (WLAN) Kartını Çıkarma.....	29
Kablosuz Yerel Ağ (WLAN) Kartını Takma.....	30
Bölüm 10: Kablosuz Geniş Ağ (WWAN) Kartını Çıkarma.....	31
Kablosuz Geniş Ağ (WWAN) Kartını Takma.....	32
Bölüm 11: Dahili Depolama Aygıtını Çıkarma (Kathal Sürücüsü).....	33
Dahili Depolama Aygıtını Takma (Kathal Sürücüsü).....	33
Bölüm 12: Düğme Pili Çıkarma.....	35
Düğme Pili Takma.....	35
Bölüm 13: Hoparlörü Çıkarma.....	37
Hoparlörü Takma.....	38
Bölüm 14: Orta Çerçeve Aksamını Çıkarma.....	39
Orta Çerçeve Aksamını Takma.....	40
Bölüm 15: Kamerayı Çıkarma.....	41
Kamerayı Takma.....	42
Bölüm 16: Giriş/Çıkış (G/Ç) Kartını Çıkarma.....	43
Giriş/Çıkış (G/Ç) Kartını Takma.....	44
Bölüm 17: Yerleştirme Kartını Çıkarma.....	45
Yerleştirme Kartını Takma.....	46
Bölüm 18: Sistem Kartını Çıkarma.....	47
Sistem Kartını Takma.....	48
Bölüm 19: Düşük Voltaj Diferansiyel Sinyal (LVDS) Kablosunu Çıkarma.....	49
Düşük Voltaj Diferansiyel Sinyal (LVDS) Kablosunu Takma.....	50
Bölüm 20: Sistem Kurulumu.....	51
Sistem Kurulumuna Genel Bakış.....	51
Sistem Kurulumuna Girme.....	51
Sistem Kurulumunda Gezinme.....	51
Önyükleme Menüsü.....	52
Sistem Kurulumu Seçenekleri.....	52

Bölüm 21: Sorun Giderme	55
Gelişmiş Yükleme Öncesi Sistem Değerlendirmesi (ePSA).....	55
ePSA Tanılama Uygulamasını Çalıştırma.....	55
Sesli Uyarı Kodları.....	57
LED Hata Kodları.....	57
N-trig Sayısallaştırıcı Sorun Giderme	58
Kurulum Sorunları Sorun Giderme Adımları:.....	58
Performans sorunları Sorun Giderme Adımları:.....	58
Performans sorunları Sorun Giderme Adımları:.....	59
Bölüm 22: Teknik Özellikler	61
Bölüm 23: Dell'e Başvurma	65

Bilgisayarınızda Çalışma

Bilgisayarınızın İçinde Çalışmaya Başlamadan Önce

Bilgisayarınızı potansiyel hasardan korumak ve kişisel güvenliğinizi sağlamak için aşağıdaki güvenlik yönergelerini uygulayın. Aksi belirtilmedikçe, bu belgedeki her prosedür aşağıdaki koşulların geçerli olduğunu varsaymaktadır:

- Bilgisayarınızda Çalışma konusundaki tüm adımları gerçekleştirdiniz.
- Bilgisayarınızla birlikte gelen güvenlik bilgilerini okudunuz.
- Çıkarma prosedürü ters sırayla uygulanarak bir bileşen değiştirilebilir veya (ayrıca satın alınmışsa) takılabilir.



UYARI: Bilgisayarınızın içinde çalışmadan önce bilgisayarınızla gönderilen güvenlik bilgilerini okuyun. Diğer en iyi güvenlik uygulamaları bilgileri için www.dell.com/regulatory_compliance adresindeki Yasal Uygunluk Ana Sayfası'na bakın.



DİKKAT: Pek çok tamir işlemi yalnızca sertifikalı servis teknisyeni tarafından gerçekleştirilmelidir. Sorun giderme işlemlerini ve basit tamirleri sadece ürün belgenizde belirtildiği gibi veya destek ekibinin çevrimiçi olarak ya da telefonla belirttiği gibi gerçekleştirmelisiniz. Dell tarafından yetkilendirilmemiş servisten kaynaklanan zararlar, Dell garantisi kapsamında değildir. Ürünle birlikte gelen güvenlik talimatlarını okuyun ve uygulayın.



DİKKAT: Elektrostatik boşalmı önlemek için, bir bilek topraklama kayışı kullanarak ya da bilgisayarın arkasındaki konnektör gibi boyanmamış metal yüzeylere sık sık dokunarak kendinizi topraklayın.



DİKKAT: Bileşenlere ve kartlara dikkatle muamele edin. Bir kartın üzerindeki bileşenlere veya kontaklara dokunmayın. Kartları kenarlarından veya metal montaj braketinden tutun. İşlemci gibi bileşenleri pimlerinden değil kenarlarından tutun.



DİKKAT: Bir kabloyu çıkardığınızda, konnektörünü veya çekme tırnağını çekin. Bazı kablolarda kilitleme tırnağı olan konnektörler bulunur; bu tür bir kabloyu çıkarıyorsanız kabloyu çıkarmadan önce kilitlemek tırnaklarına bastırın. Konnektörleri ayırdığınızda, konnektör pimlerinin eğilmesini önlemek için bunları eşit şekilde hizalanmış halde tutun. Ayrıca, bir kabloyu bağlamadan önce her iki konnektörün de doğru biçimde yönlendirildiğinden ve hizalandığından emin olun.



NOT: Bilgisayarınızın ve belirli bileşenlerin rengi bu belgede gösterilenden farklı olabilir.

Bilgisayara zarar vermektan kaçınmak için, bilgisayarın içinde çalışmaya başlamadan önce aşağıdaki adımları uygulayın.

1. Bilgisayar kapağının çizilmesini önlemek için, çalışma yüzeyinin düz ve temiz olmasını sağlayın.
2. Bilgisayarınızı kapatın (bkz. [Bilgisayarınızı Kapatma](#)).
3. Bilgisayar isteğe bağlı Ortam Tabanı veya Pil Dilimi gibi bir yerleştirme aygıtına bağlıysa (yerleştirilmişse) çıkartın.



DİKKAT: Ağ kablosunu çıkarmak için, önce kabloyu bilgisayarınızdan ve ardından ağ aygıtından çıkarın.

4. Bilgisayarınızı ve tüm bağlı aygıtları elektrik prizlerinden çıkarın.

Önerilen Araçlar

Bu belgedeki yordamlar için aşağıdaki araçlar gerekebilir:

- K dz ulu tornavida
- 0 Numaralı Phillips tornavida
- 1 Numaralı Phillips tornavida
- K plastik izici
- Flash BIOS gncelletirme program CD'si

Bilgisayarınızı Kapatma

△ DİKKAT: Veri kaybını nlemek iin, bilgisayarınızı kapatmadan nce tm aık dosyaları kaydedip kapatın ve aık programlardan ıkın.

1. İletim sistemini kapatın.
2. Bilgisayarın ve tm takılı aygıtların kapandıđından emin olun. İletim sisteminizi kapattıđınızda bilgisayarınız ve takılı aygıtlar otomatik olarak kapanmazsa, bunları kapatmak iin g dğmesine basın ve yaklaşık 4 saniye basılı tutun.

Bilgisayarınızda alıtıktan Sonra

Herhangi bir deđitirme ilemini tamamladıktan sonra, bilgisayarınızı amadan nce harici aygıtları, kartları, kabloları vs. taktıđınızdan emin olun.

△ DİKKAT: Bilgisayarın hasar grmesini nlemek iin, sadece o Dell bilgisayar iin tasarlanmış pilleri kullanın. Baka Dell bilgisayarlar iin tasarlanmış pilleri kullanmayın.

Genel Bakış

Dell Latitude ST, bir tabletin taşınabilirliğini dizüstü bilgisayarın yönetim, güvenlik ve uyumluluğuyla birleştirerek 10" dokunmatik ekran üzerinde Windows 7 işletim sistemini içermektedir.

Latitude ST, işletme kullanıcılarının aşağıdaki gibi özel ihtiyaçlarını karşılayan yeni bir tablet platformu kategorisi oluşturmaktadır:

- Şirket sınıfı güvenlik, yönetilebilirlik ve sanallaştırma desteği
- Not eklemek için kalem girişi özelliği ile Intel Atom CPU ve ful çoklu dokunma özellikleri
- Sağlık, Eğitim ve Finans sektörleri için özel teklifler Microsoft Windows 7 Home Premium ve Professional

Tanıdık işletim sistemi arayüzü, iş belgelerini hareket halindeyken şirket sınıfı güvenlik özellikleriyle oluşturmanızı ve düzenlemenizi sağlar. Tabletın uygun boyutu, ağırlığı ve çoklu dokunma özellikleri, şirket uygulamalarında mobilite ve kullanım kolaylığı sağlar. Latitude ST, eksiksiz bir Windows Office iş uygulamaları grubuyla yapılandırılabilir. Ayrıca, isteğe bağlı yerleştirme aygıtını kullanarak tabletinizi farenize, yazıcınıza, HD ekranınıza ve kablolu ağınıza bağlayabilirsiniz. N-Trig stile veya hareket özellikli çoklu dokunma ekranını kullanarak, Latitude SD üzerinde not almak kolaydır. Ürün ayrıca önde 720 pixel ve arkada 5,0 MP tümleşik kamera ile birlikte gelir. Latitude ST, kazara düşmelere karşı koruma sağlayan lastik tampon ile dayanıklı biçimde üretilmiştir; Corning Gorilla Cam ise ekranınızın beklenmedik durumlara dayanmasına yardımcı olur.

The Dell Latitude, yöneticilerin, satış müdürlerinin, doktorların ve öğrencilerin hareketlilik ihtiyaçlarını karşılayacak şekilde ince ve hafif üretilmiştir. Bu, kısa iş gezileri, satış görüşmeleri vs. sırasında sistemin ana sistem olarak işlev görmesini sağlar. Baştan sonra dizüstü bilgisayarlar, masaüstü bilgisayarlar ve iş istasyonları gibi yönetilmek üzere tasarlanmıştır.

Arabirim

Aşağıdaki tablo Latitude ST arabirimlerini listeler:

Tablo 1. Latitude ST Arabirimleri

Özellik	Açıklama
Dokunma	Parmağı giriş aygıtı olarak kullanabilme.
Windows Journal	Doğrudan kalem veya dokunma yoluyla girdi alan özgün not alma uygulaması.
Makas Aracı	Görsel verilerin kısımlarını (belgeler, resimler vs.) kalem veya dokunma yoluyla yakalamak için kullanılan araç.
Hareket	Yaygın görevler için hareketle etkin duruma gelen kısayollar.
Onay Kutuları	Klasörlerde, dosyaları seçmek için görsel tanımlayıcı.
İmleç Geribildirimi	Dokunma konumu için görsel işaret.
Tablet Giriş Paneli	Klavye yerine kalem veya dokunma ile veri girişi yapmak için kullanılan araç.
Giriş Aygıtına Duyarlı Araçlar	Tablet Giriş Paneli ve simgesi, kullanılan kalem veya dokunma ile bağlantılı olarak boyut değiştirir.
Tablet İmleci	Standart fare imlecinden farklı olarak Tablet-PC işlevleri için kullanılan özel Tablet imleci.
Dokunma Aracı	Sağ tıklama için kullanılan ve Dokunma Modunda görülen ayrı bir araç.
İmleç Geribildirimi	Görsel başarı geribildirimi kullanılarak hedefin vurulup vurulmadığını görebilme.

Kalem Genel Bakış

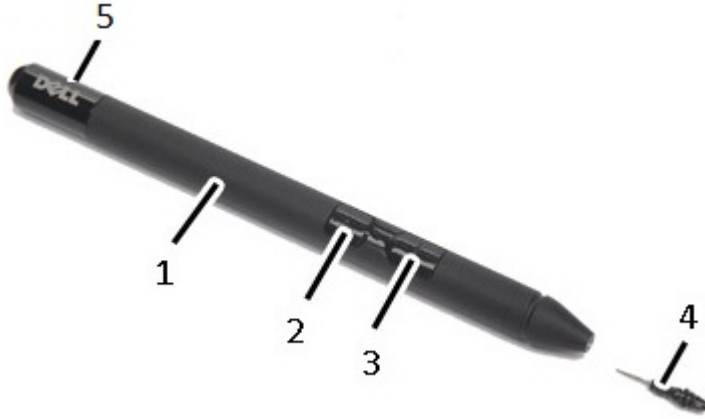
Latitude ST çeşitli giriş aygıtları kullanır. Standart harici USB klavye ve fare mevcuttur; ek olarak elektrostatik kalem seçebilir veya giriş aygıtı olarak sadece parmağınızı kullanabilirsiniz.

Latitude ST, tablet PC modunda kullanılmak üzere özel tasarlanmış elektrostatik bir kalem veya stile kullanır. Pili gücüne bağlı olmak yerine, stilenin enerji kaynağı sayısallaştırıcının bünyesinde yer alan bir uyarım bobini tarafından üretilen manyetik enerjidir. Bobinden gelen sinyal stile tarafından alınır ve stilenin bir elektrik alanı iletilmesini tetikler.



İletilen elektrik alan, tabla üzerindeki bir iletken çizgi matrisi tarafından algılanır. Doğru stile konumu, dikey ve yatay iletkenler tarafından alınan düşük sinyaller kullanılarak belirlenir.

Kalem Bilgileri



1. Kalem
2. Silici kalem düğmesi
3. Sağ tıklama kalem düğmesi
4. Kalem ucu
5. Pili değiştirmek için çıkarılabilir başlık

Kalemin Kalibrasyonu

Kalem varsayılan kalibrasyonda veya siz ya da başka bir kullanıcı tarafından belirlenmiş bir kalibrasyonda işlev görebilir. Kalemi yalnızca kişisel kalibrasyon ayarlarınıza uygun kalibre edildiğinde kullanmanız önerilir. Kalibrasyon, her kullanıcı için kalem performansını optimize eder.

1. **Denetim Masası**'ni açın.
2. **Tablet PC Ayarları**'ni çift tıklayın.
3. Tablet PC Ayarları penceresinde **Kalibrasyon**'u tıklayın.
4. Kalem veya dokunma girişi Kalibrasyon ekranlarında **Kalem girişi**'ni seçin.

Stile Pilini ve Kalem Ucunu Çıkarma / Takma



Pili çıkarmak/takmak için vida başlığını gevşetin. '+' işaretli pil stileye önce takılmalıdır.

Kalem ucunu çıkarmak için kalem ucunu tutun ve stileden çekerek çıkarın. Stilenin kalem başına yeni bir kalem ucu takın.

Elektronik Kalem Kullanımı

Latitude ST çeşitli giriş aygıtları kullanır. Standart harici USB klavye ve fare mevcuttur; ek olarak elektrostatik kalem seçebilir veya giriş aygıtı olarak sadece parmağınızı kullanabilirsiniz.

Kalemi Fare Olarak Kullanma

Kalemi, dizüstü bilgisayarda fare veya dokunmatik yüzey gibi kullanabilirsiniz. Kalemi ekranın yakınında tuttuğunuzda küçük bir imleç belirir. Kalemi hareket ettirdiğinizde imleç de hareket eder. Aşağıdaki tablo kalemi nasıl kullanacağınızı açıklar.

Tablo 2. Elektrostatik Kalem Kullanımı

Görünüm	Eylem	İşlev
	Kalemin ucunu Tablet PC'nizin ekranına hafifçe dokundurun.	Fare ile tek tıklama gibi.
	Kalemin ucuna Tablet PC'nizin ekranında hızlı bir şekilde art arda iki kez dokununuz.	Fare ile çift tıklama gibi.
	Kalemi ekrana dokundurun ve Windows imlecin çevresinde tam bir daire çizene dek anlık olarak orada tutun.	Fare ile sağ tıklama gibi.

Kalemi Kalem Olarak Kullanma

El yazısı tanıma yazılımı, uygulamalarınıza kalem kullanarak metin girmeyi kolaylaştırır. Windows Journal gibi bazı uygulamalar kalemlerle doğrudan uygulama penceresine yazmanıza olanak sağlar.

Tablet PC Giriş Paneli

Bir uygulama kalem girişini doğrudan desteklemediğinde, uygulamanıza metin girmek için **Tablet PC Giriş Paneli**'ni kullanabilirsiniz. Düzenlenebilir alana dokunduğunuzda, Tablet PC Giriş Paneli simgesi belirir. Simgeye dokunduğunuzda Giriş Paneli ekranın kenarından dışarı kayar.



Giriş Paneli sekmesini, ekranın kenarı boyunca yukarı veya aşağı sürükleyerek hareket ettirebilirsiniz. Sonra sekme dokunduğunuzda Giriş Paneli sekmenin görüntülediği yatay konumda açılır.



Dosyalarla Çalışma

Bir listeden birden fazla öğe seçerek tek seferde çok sayıda dosya veya klasör açabilir, silebilir veya taşıyabilirsiniz. Bir tablet kalemi kullanarak, birer birer öğelerin üzerine gelin ve her bir öğenin solunda görülen onay kutusunu işaretleyin.



Onay kutularını açmak için:

1. **Denetim Masası**'nı açın.
2. **Klasör seçenekleri**'ne gidin.
3. **Görünüm**'ü tıklayın.
4. **Gelişmiş ayarlar** altında, **Öğeleri seçmek için onay kutusu kullan** seçeneğini işaretleyip **Tamam**'ı tıklayın.

Metin Girme

Metin girmek için el yazısı tanıma işlevini veya dokunmatik klavyeyi kullanabilirsiniz.

Tablo 3. Giriş Paneli Simgeleri

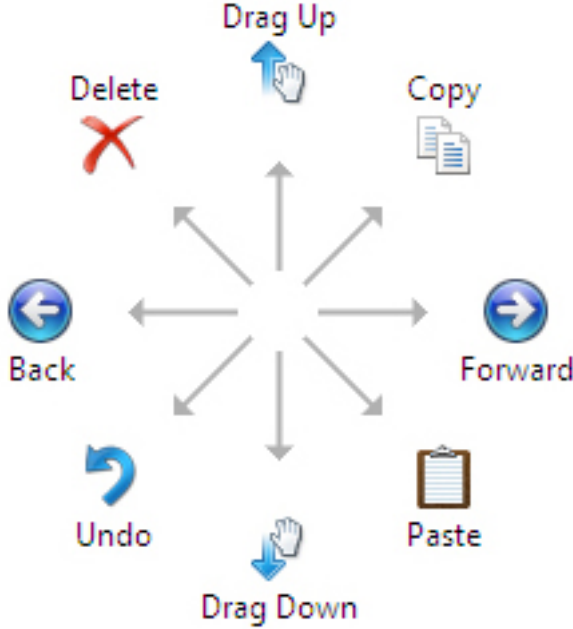
Simge	Ad	İşlev
	El yazısı tanıma	Yazma pedi ve karakter pedi el yazısını klavye metnine dönüştürür. Yazma pedi üzerinde, çizgili kağıda yazar gibi sürekli olarak yazabilirsiniz. Karakter pedini karakterleri tek tek girmek için kullanın. Karakter pedi el yazınızı tek seferde bir harf, sayı veya sembol olacak şekilde yazılı metne dönüştürür ama sözcüğün bağlamını dikkate almaz ve el yazısı sözlüğünden faydalanmaz. Giriş Panelindeki karakter tuş takımına geçmek için Araçlar ögesine tıklayın ve Karakterleri tek tek yaz ögesini seçin.
	Dokunma klavyesi	Dokunma klavyesi standart klavye gibidir, ancak metni, tuşlara tablet kaleminiz veya parmağınızla dokunarak girebilirsiniz.

Yazma pedinde ve karakter pedinde, bu tür metinleri hızlı ve doğru bir şekilde girmenize yardımcı olan bir sayı pedi, bir sembol pedi ve hızlı web tuşları bulunur. Bu hızlı tuşlar siz yazmaya başladığınızda gizlenir; ancak yazınızı girdikten veya sildikten sonra görüntülenirler.

Varsayılan olarak, parola girmek için giriş noktasını bir kutuya getirdiğinizde Giriş Paneli otomatik olarak dokunmatik klavyeye geçer.

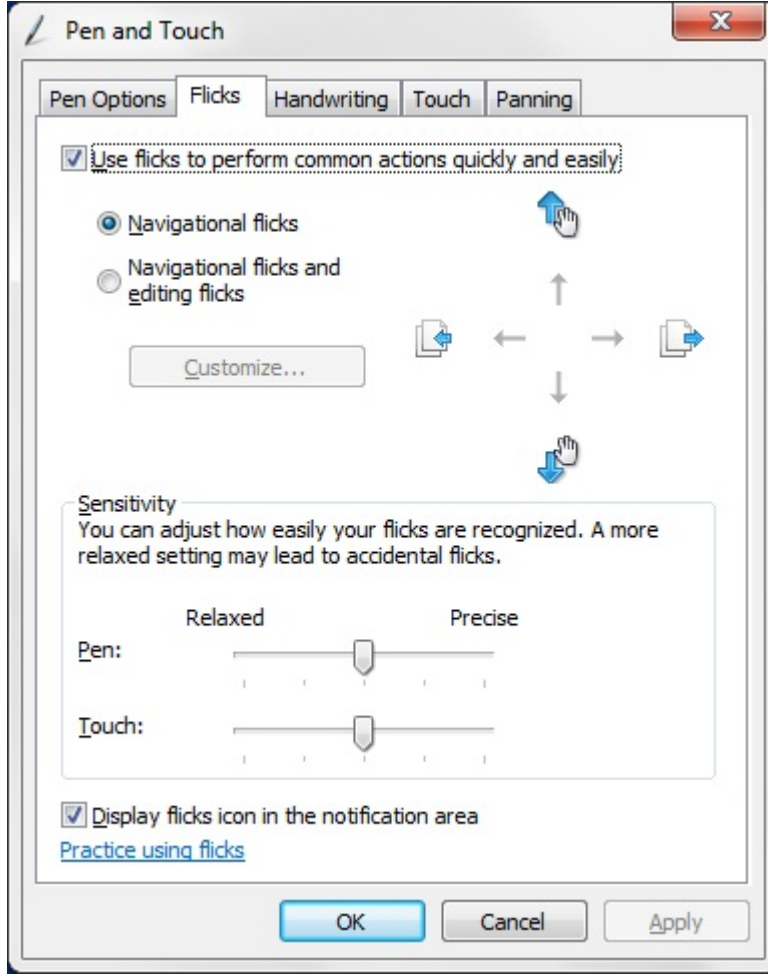
Kalem Hareketleri

Kalem hareketleri, kalemi <Page Up> tuşuna basma veya yön ok tuşlarını kullanma gibi normalde klavye gerektiren işlemleri gerçekleştirmek için kullanmanızı sağlar. Kalem hareketleri hızlı, yön hareketleridir. Sekiz yönden birine hızlıca kısa bir çizgi çizersiniz. Bir kalem hareketi algılandığında, Tablet PC atanmış işlevi gerçekleştirir.



Aşağıdaki resim varsayılan kalem hareketi ayarlarını gösterir.

Bunlar **Başlat** → **Denetim Masası** → **Kalem ve Dokunma** bölümüne giderek ve **Hareketler** sekmesine tıklanarak özelleştirilebilir.



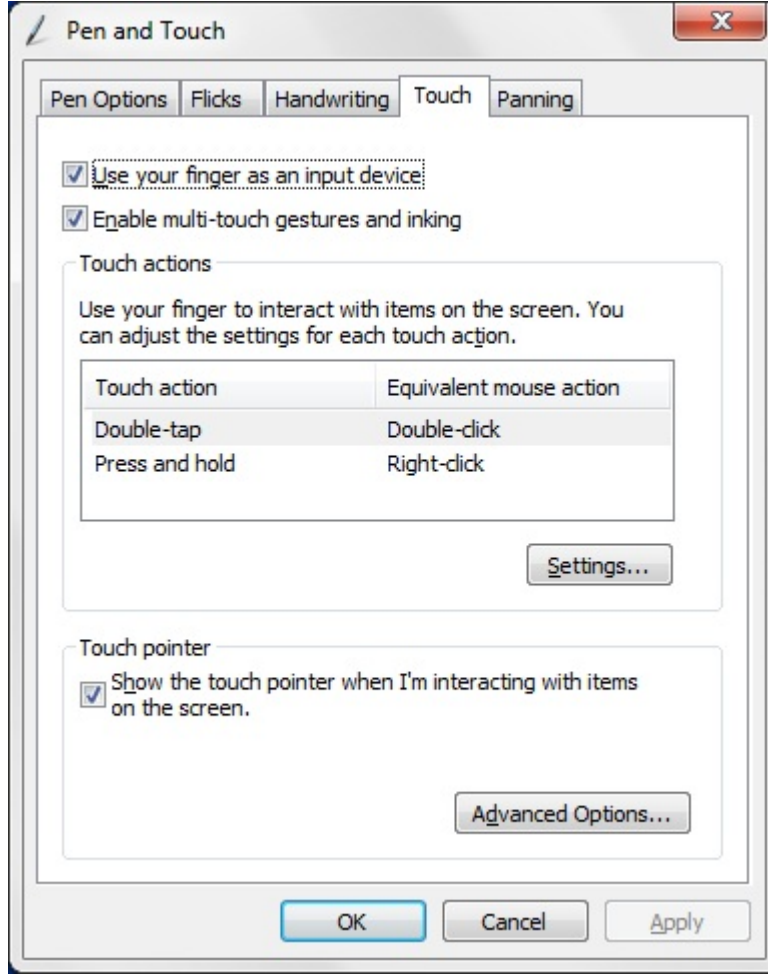
Dokunma Kullanımı

Tablet PC'nin en önemli avantajlarından biri, kolayca kalem girişinden dokunma girişine geçilebilmesidir.



Dokunma Modu'nu kullandığınızda, parmağınızın altında dokunma imleci olarak adlandırılan saydam bir bilgisayar faresi resmi uçuşur. Dokunma imleci, parmağınızla dokunabileceğiniz sol ve sağ fare düğmelerine sahiptir. Dokunma imlecini sürüklemek için düğmelerin altındaki alan kullanılır.

Dokunma imlecini göstermek için, **Başlat** → **Denetim Masası** → **Kalem ve Dokunma** kısmına gidin ve **Dokunma** sekmesine tıklayın. Sonra **Dokunma İmleci** kısmında, **Ekrandaki öğelerle etkileşimde bulunurken dokunma imlecini göster** seçeneğini işaretleyin.



Yerleştirme Aygıtı

Yerleştirme aygıtı Latitude ST için tasarlanmıştır. Yerleştirme aygıtı dell.com web sitesinden ayrıca satın alınabilir. Daha fazla bilgi için support.dell.com adresinde bulunan yerleştirme aygıtı kurulum kılavuzuna bakın.



Rakam 1. Yerleşirme Aygıtı Önden Görünüm

1. Yerleşirme Konnektörü
2. Güç LED'i

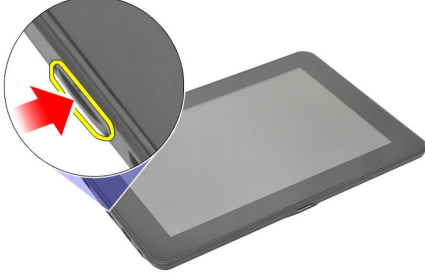


Rakam 2. Yerleşirme Aygıtı Arkadan Görünüm

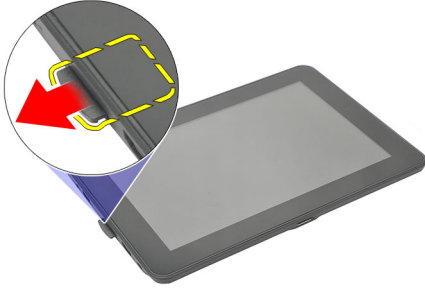
1. AC Adaptörü Konnektörü
2. USB 2.0 Konnektörü (1)
3. USB 2.0 Konnektörü (2)
4. Ağ Konnektörü (RJ45)
5. HDMI Konnektörü
6. Ses Konnektörü

SD Bellek Kartını Çıkarma

1. [Bilgisayarınızda Çalışmadan Önce](#) bölümündeki prosedürlere uyun.
2. Bilgisayardan serbest bırakmak için SD bellek kartının üzerine bastırın.



3. SD bellek kartını kaydırarak bilgisayarın dışına çıkarın.



SD Bellek Kartını Takma

1. Bellek kartını yerine oturana dek bölmesine doğru itin.
2. [Bilgisayarınızda Çalıştıktan Sonra](#) bölümündeki prosedürlere uyun.

Sayısallařtırıcı Kalemı Çıkarma

1. [Bilgisayarınızda Çalışmadan Önce](#) bölümündeki prosedürlere uyun.
2. Bilgisayardan serbest bırakmak için sayısallařtırıcı kalemin üzerine bastırın.



3. Sayısallařtırıcı kalemı bilgisayarın dışına doğru çekin.



Sayısallařtırıcı Kalemı Takma

1. Sayısallařtırıcı kalemı yerine oturana dek bölmesine doğru itin.
2. [Bilgisayarınızda Çalıştıktan Sonra](#) bölümündeki prosedürlere uyun.

Etiket Kapađını ıkarma

1. [Bilgisayarınızda alıřmadan nce](#) blmndeki prosedrlere uyun.
2. Etiket kapađını sabitleyen serbest bırakma mandalına basın.



3. Etiket kapađını apraz bir řekilde yukarı kaldırıp bilgisayardan ıkarın.

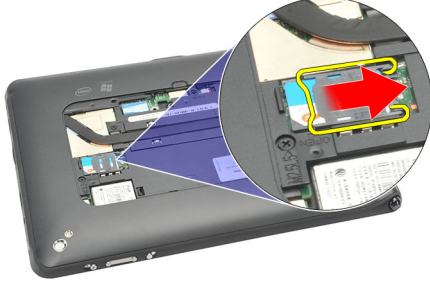


Etiket Kapađını Takma

1. Etiket kapađını apraz bir řekilde yerleřtirin ve kenarlardaki sabitleme klipsleriyle hizalayın.
2. Etiket kapađının kenarlarını yerine oturana dek itin.
3. [Bilgisayarınızda alıřtıktan Sonra](#) blmndeki prosedrlere uyun.

SIM Kartını Çıkarma

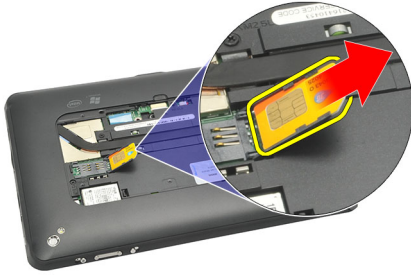
1. [Bilgisayarınızda Çalışmadan Önce](#) bölümündeki prosedürlere uyun.
2. [Etiket kapağını](#) çıkarın.
3. SIM kartı yuvasını açmak için SIM kartı tutucuyu kaydırın.



4. SIM kartı tutucuyu yukarı yönde çevirin.



5. SIM kartını SIM kart tutucudan dışarı çekip bilgisayardan çıkarın.



NOT: SIM kart bilgisayardan çıkarıldıktan sonra SIM kart tutucuyu kapatın.

SIM Kartını Takma

1. SIM kartını yerine oturana dek SIM kart yuvasına doğru itin.
2. [Etiket kapağını](#) takın.
3. [Bilgisayarınızda Çalıştıktan Sonra](#) bölümündeki prosedürlere uyun.

Alt Kapağı Çıkarma

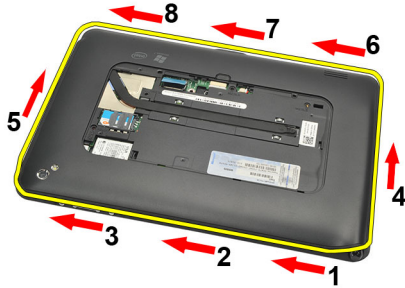
1. [Bilgisayarınızda Çalışmadan Önce](#) bölümündeki prosedürlere uyun.
2. [Etiket kapağını](#) çıkarın.
- ✎ **NOT:** Bilgisayarın hasar görmesini önlemek için stilet kalem ve boş SD kartını çıkarın.
3. Alt kapağı bilgisayara sabitleyen vidaları sökün.



4. Alt kapağın üst kısmını serbest bırakmak için mandala basın.



5. Çizimdeki ok sırasını takip ederek alt kapağı sabitleyen tırnakları kaldırarak serbest bırakın.



6. Alt kapağı bilgisayardan çıkarın.

Alt Kapađı Takma

1. Alt kapađı bilgisayara bađlayın.
2. Alt kapađın kenarlarını, tam olarak yerlerine oturana dek sabitleme klipslerine itin.
3. Alt kapađı sabitleyen vidaları sıkın.
4. [Etiket kapađını](#) takın.
5. [Bilgisayarınızda alıřtıktan Sonra](#) bölümündeki prosedürlere uyun.

Pili Çıkarma

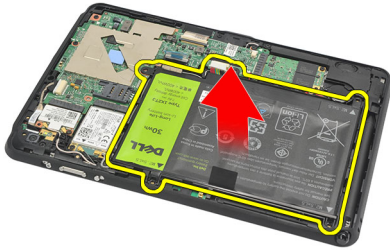
1. [Bilgisayarınızda Çalışmadan Önce](#) bölümündeki prosedürlere uyun.
2. [Etiket kapağını](#) çıkarın.
3. [Alt kapağı](#) çıkarın.
4. Pil kablosunu çıkarın.



5. Pili bilgisayara sabitleyen vidaları sökün.



6. Pili kaldırın ve bilgisayardan çıkarın.

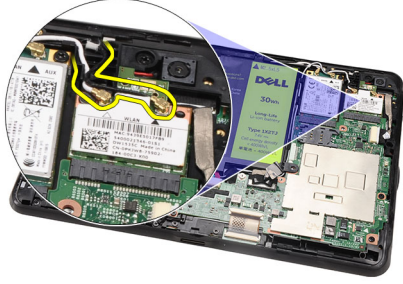


Pili Takma

1. Pili pil yuvasına yerleřtirin.
2. Pili sabitleyen vidaları sıkın.
3. Pil kablosunu baęlayın.
4. [Alt kapaęı](#) takın.
5. [Etiket kapaęını](#) takın.
6. [Bilgisayarınızda alıřtıktan Sonra](#) bölümündeki prosedürlere uyun.

Kablosuz Yerel Ağ (WLAN) Kartını Çıkarma

1. [Bilgisayarınızda Çalışmadan Önce](#) bölümündeki prosedürlere uyun.
2. [Etiket kapağını](#) çıkarın.
3. [Alt kapağı](#) çıkarın.
4. [Pili](#) çıkarın.
5. WLAN kartına takılı olan anteni çıkarın.



6. WLAN kartını tutan vidayı çıkarın.



7. WLAN kartını bilgisayardan çıkarın.



Kablosuz Yerel Ağ (WLAN) Kartını Takma

1. WLAN kartını yuvasına kaydırın.
2. WLAN kartını yerine sabitleyen vidaları sıkın.
3. Antenleri WLAN kartındaki renk koduna göre bağlayın.
4. [Pili](#) takın.
5. [Alt kapağı](#) takın.
6. [Etiket kapağını](#) takın.
7. [Bilgisayarınızda Çalıştıktan Sonra](#) bölümündeki prosedürlere uyun.
8. İsteğe bağlı olarak, Latitude ST birimi fabrikadan LAN sürücüsü olmadan gönderilmişse ve sürücü manüel olarak takılmışsa, WLAN'ı açmanız istenir. WLAN kartını başarıyla yüklemek için aşağıdaki adımların gerçekleştirilmesi gerekir.
 - a) Bilgisayara bir USB klavyesi takın ve bilgisayarı yeniden başlatın.
 - b) "Kur'a Girmek" için, Dell logosu görüldüğünde <F2> tuşuna basın.
 - c) Varsayılanları yüklemek için <F9> tuşunu seçin.
 - d) Ayarları kaydetmek ve çıkmak için <F10> tuşuna basın.
Windows başladıktan sonra WLAN otomatik olarak bağlanır.

Kablosuz Geniş Ağ (WWAN) Kartını Çıkarma

1. [Bilgisayarınızda Çalışmadan Önce](#) bölümündeki prosedürlere uyun.
2. [Etiket kapağını](#) çıkarın.
3. [Alt kapağı](#) çıkarın.
4. [Pili](#) çıkarın.
5. WWAN kartına takılı olan anteni çıkarın.



6. WWAN kartını tutan vidayı çıkarın.



7. WWAN kartını bilgisayardan çıkarın.



Kablosuz Geniř Ađ (WWAN) Kartını Takma

1. Kablosuz Geniř Ađ (WWAN) kartını yuvasına kaydırın.
2. WWAN kartını yerine sabitleyen vidayı sıkın.
3. Antenleri WWAN kartındaki renk koduna göre bađlayın.
4. [Pili](#) takın.
5. [Alt kapađı](#) takın.
6. [Etiket kapađını](#) takın.
7. [Bilgisayarınızda alıřtıktan Sonra](#) bölümündeki prosedürlere uyun.

Dahili Depolama Aygıtını Çıkarma (Katıhal Sürücüsü)

1. [Bilgisayarınızda Çalışmadan Önce](#) bölümündeki prosedürlere uyun.
2. [Etiket kapağını](#) çıkarın.
3. [Alt kapağı](#) çıkarın.
4. Pil kablosunu çıkarın.
5. Katıhal sürücüsünü bilgisayara sabitleyen vidayı çıkarın.



6. Katıhal sürücüsünü çapraz bir şekilde kaldırın ve bilgisayardan çıkarın.



Dahili Depolama Aygıtını Takma (Katıhal Sürücüsü)

1. Dahili depolama aygıtını (katıhal sürücüsü) yuvasına takın.
2. Dahili depolama aygıtı bağlantısını sabitleyen vidayı sıkın.
3. Pil kablosunu bağlayın.
4. [Alt kapağı](#) takın.
5. [Etiket kapağını](#) takın.
6. [Bilgisayarınızda Çalıştıktan Sonra](#) bölümündeki prosedürlere uyun.

Düğme Pili Çıkarma

1. [Bilgisayarınızda Çalışmadan Önce](#) bölümündeki prosedürlere uyun.
2. [Etiket kapağını](#) çıkarın.
3. [Alt kapağı](#) çıkarın.
4. [Pili](#) çıkarın.
5. [Dahili Depolama Sürücüsünü](#) çıkarın.
6. Düğme pil kablosunu çıkarın.



7. Düğme pil kablosunu ayırın ve düğme pili bilgisayardan çıkarın.



Düğme Pili Takma

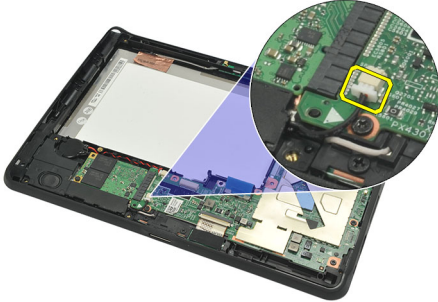
1. Düğme pili yuvasına yerleştirin ve düğme pil kablosunu yönlendirin.
2. Dahili depolama aygıtı bağlantısını sabitleyen vidaları sıkın.
3. [Dahili depolama aygıtını](#) takın.
4. [Pili](#) takın.
5. [Alt kapağı](#) takın.
6. [Etiket kapağını](#) takın.
7. [Bilgisayarınızda Çalıştıktan Sonra](#) bölümündeki prosedürlere uyun.

Hoparlörü Çıkarma

1. [Bilgisayarınızda Çalışmadan Önce](#) bölümündeki prosedürlere uyun.
2. [Etiket kapağını](#) çıkarın.
3. [Alt kapağı](#) çıkarın.
4. [Pili](#) çıkarın.
5. Hoparlörü bilgisayara sabitleyen vidaları sökün.



6. Hoparlör kablosunu çıkarın.



7. Hoparlörü kaldırın ve bilgisayardan çıkarın.



Hoparlörü Takma

1. Hoparlör kablosunu sistem kartına bağlayın.
2. Hoparlörü sabitleyen vidaları sıkın.
3. [Pili](#) takın.
4. [Alt kapağı](#) takın.
5. [Etiket kapağını](#) takın.
6. [Bilgisayarınızda Çalıştıktan Sonra](#) bölümündeki prosedürlere uyun.

Orta Çerçeve Aksamını Çıkarma

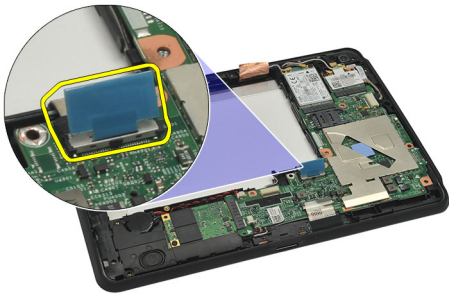
1. [Bilgisayarınızda Çalışmadan Önce](#) bölümündeki prosedürlere uyun.
2. [Sayısallaştırıcı kalem](#)i çıkarın.
3. [Etiket kapağı](#)nı çıkarın.
4. [Alt kapağı](#) çıkarın.
5. [Pili](#) çıkarın.
6. Orta çerçeve aksamını bilgisayara sabitleyen vidaları çıkarın.



7. Anteni ekran aksamına sabitleyen bantları çıkarın.



8. Ekran kablosunu çıkarın.



9. Orta çerçeve aksamını ekran aksamından ayırın ve bilgisayardan çıkarın.



Orta Çerçeve Aksamını Takma

1. Orta çerçeve aksamını bilgisayara bağlayın.
2. Orta çerçeve aksamının kenarlarını, tam olarak yerlerine oturana dek sabitleme klipslerine itin.
3. Ekran kablosunu bağlayın.
4. Anteni ekran aksamına sabitleyen bantları takın.
5. Orta çerçeve aksamını bilgisayara sabitleyen vidaları sıkın.
6. [Pili](#) takın.
7. [Alt kapağı](#) takın.
8. [Etiket kapağını](#) takın.
9. [Bilgisayarınızda Çalıştıktan Sonra](#) bölümündeki prosedürlere uyun.

Kamerayı Çıkarma

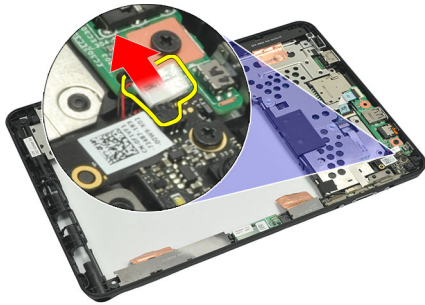
1. [Bilgisayarınızda Çalışmadan Önce](#) bölümündeki prosedürlere uyun.
2. [Sayısallaştırıcı kalem](#)i çıkarın.
3. [Etiket kapağını](#) çıkarın.
4. [Alt kapağı](#) çıkarın.
5. [Pili](#) çıkarın.
6. [Orta çerçeve aksamını](#) çıkarın.
7. Sistem kartından kamera kablosunu çıkarın.



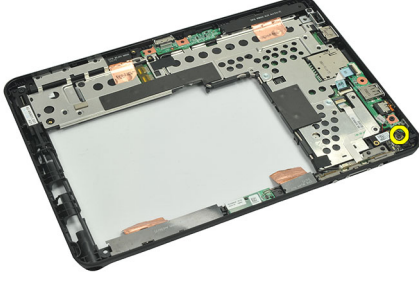
8. Kamera kablosunu, onu sistem kartına yapıştıran banttı çıkarın.



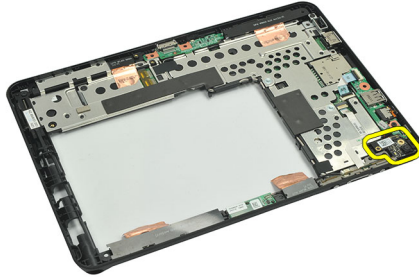
9. Orta çerçeve aksamını çevirin ve kamera LED kablosunu çıkarın.



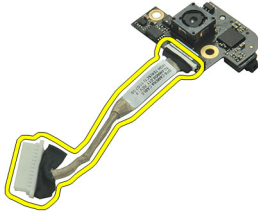
10. Kamera kartını bilgisayara sabitleyen vidayı çıkarın.



11. Kamera kartını yukarı kaldırın ve bilgisayardan çıkarın.



12. Kamera kartından kamera kablosunu çıkarın.

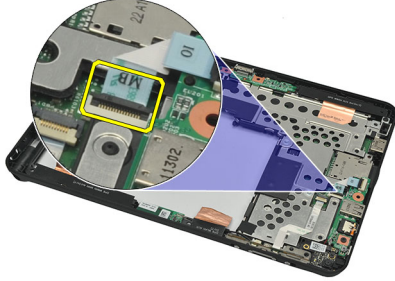


Kamerayı Takma

1. Kamera kablosunu kamera kartına takın.
2. Kamerayı ekran aksamının üst kenarına yerleştirin.
3. Kamerayı yerine sabitleyen vidayı sıkın.
4. Orta çerçeve aksamını çevirin ve kamera LED kablosunu takın.
5. Kamera kablosunu, onu sistem kartına sabitleyen banda yapıştırın.
6. Kamera kablosunu sistem kartına takın.
7. [Orta çerçeve aksamını](#) takın.
8. [Pili](#) takın.
9. [Alt kapağı](#) takın.
10. [Etiket kapağını](#) takın.
11. [Bilgisayarınızda Çalıştıktan Sonra](#) bölümündeki prosedürlere uyun.

Giriş/Çıkış (G/Ç) Kartını Çıkarma

1. [Bilgisayarınızda Çalışmadan Önce](#) bölümündeki prosedürlere uyun.
2. [Sayısallaştırıcı kalem](#)i çıkarın.
3. [Etiket kapağı](#)nı çıkarın.
4. [Alt kapağı](#) çıkarın.
5. [Pili](#) çıkarın.
6. [Orta çerçeve aksamını](#) çıkarın.
7. Sistem kartından G/Ç kartı kablosunu çıkarın.



8. G/Ç kartını bilgisayara sabitleyen vidayı çıkarın.



9. G/Ç kartını yukarı kaldırın ve bilgisayardan çıkarın.

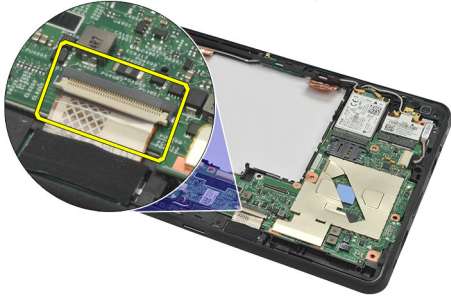


Giriş/Çıkış (G/Ç) Kartını Takma

1. G/Ç Kartını ekran aksamının üst kenarına yerleştirin.
2. G/Ç kartını bilgisayara sabitleyen vidayı sıkın.
3. G/Ç kartı kablosunu sistem kartına bağlayın.
4. [Orta çerçeve aksamını](#) takın.
5. [Pili](#) takın.
6. [Alt kapağı](#) takın.
7. [Etiket kapağını](#) takın.
8. [Bilgisayarınızda Çalıştıktan Sonra](#) bölümündeki prosedürlere uyun.

Yerleştirme Kartını Çıkarma

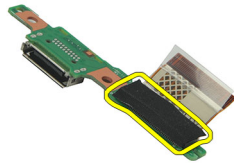
1. [Bilgisayarınızda Çalışmadan Önce](#) bölümündeki prosedürlere uyun.
2. [Sayısallaştırıcı kalem](#) çıkarın.
3. [Etiket kapağını](#) çıkarın.
4. [Alt kapağı](#) çıkarın.
5. [Pili](#) çıkarın.
6. [Orta çerçeve aksamını](#) çıkarın.
7. Yerleştirme kartı kablosunu sistem kartından çıkarın.



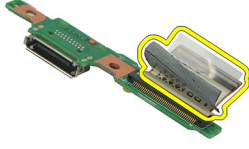
8. Orta çerçeve aksamını ters çevirin, kaldırın ve yerleştirme kartını bilgisayardan çıkarın.



9. Yerleştirme kartını sabitleyen bandı çıkarın.

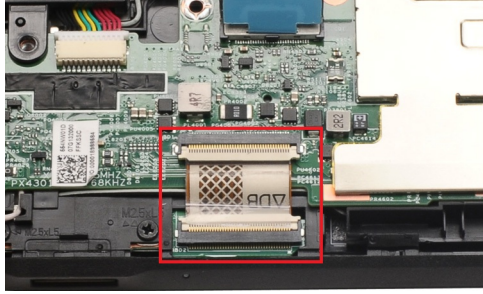


10. Sabitleme klipslerini kaldırın ve yerleştirme kartı kablosunu yerleştirme kartından çıkarın.



Yerleştirme Kartını Takma

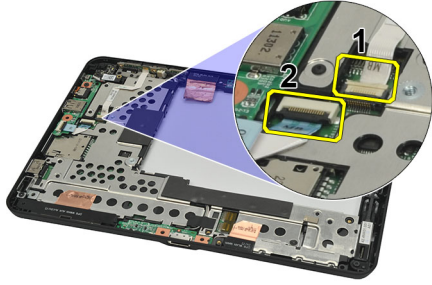
1. Yerleştirme kartı kablosunu yerleştirme kartına takın ve sabitleme klipslerini aşağı doğru çevirin.
2. Yerleştirme kartının yukarı bakacak şekilde takıldığından, "DB" etiketinin ve okun sistem kartı konnektöründen dışarı baktığından emin olun. Kutupların hatalı olması yerleştirme kartının düzgün çalışmamasına neden olabilir.



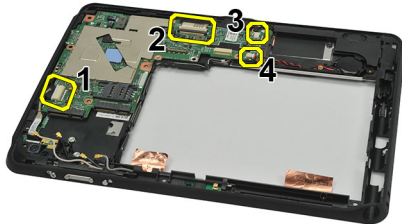
3. Kablo konnektörünü yerleştirme kartına sabitleyen siyah bandı yapıştırın.
4. Orta çerçeve aksamını çevirin ve yerleştirme kartı kablosunu sistem kartına takın.
5. [Orta çerçeve aksamını](#) takın.
6. [Pili](#) takın.
7. [Alt kapağı](#) takın.
8. [Etiket kapağını](#) takın.
9. [Sayısallaştırıcı kalemi](#) takın.
10. [Bilgisayarınızda Çalıştıktan Sonra](#) bölümündeki prosedürlere uyun.

Sistem Kartını Çıkarma

1. [Bilgisayarınızda Çalışmadan Önce](#) bölümündeki prosedürlere uyun.
2. [Sayısallaştırıcı kalem](#)i çıkarın.
3. [SD bellek kartı](#)nı çıkarın.
4. [Etiket kapağı](#)nı çıkarın.
5. [Telefon SIM](#) kartını çıkarın.
6. [Alt kapağı](#) çıkarın.
7. [Pili](#) çıkarın.
8. [WLAN kartı](#)nı çıkarın.
9. [WWAN kartı](#)nı çıkarın.
10. [Dahili depolama sürücüsünü](#) çıkarın.
11. [Orta çerçeve aksamını](#) çıkarın.
12. Sabitleme klipslerini kaldırın ve güç düğmesi kartı kablosunu (1) ve G/Ç kartı kablosunu (2) çıkarın.



13. Orta çerçeve aksamını çevirin ve kamera kablosunu sistem kartından (1), yerleştirme kartı kablosundan (2), hoparlör kablosundan (3) ve düğme pil kablosundan (4) çıkarın.



14. Sistem kartını orta çerçeve aksamına sabitleyen vidayı çıkarın.



15. Sistem kartını yukarı kaldırın ve bilgisayardan çıkarın.

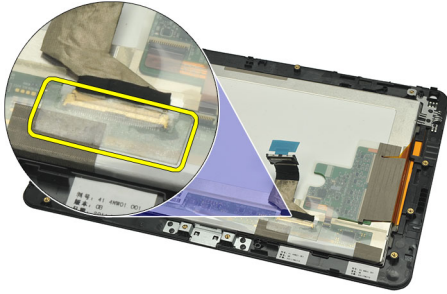


Sistem Kartını Takma

1. Sistem kartını orta çerçeve aksamına sabitleyen vidayı sıkın.
2. Orta çerçeve aksamını ters çevirin ve kamera kablosunu, yerleştirme kartı kablosunu, hoparlör kablosunu ve düğme pil kablosunu sistem kartına bağlayın.
3. Güç düğmesi kartının ve G/Ç kartı kablosunun sabitleme klipslerini takın ve ters çevirin.
4. [Orta çerçeve aksamını](#) takın.
5. [Dahili depolama aygıtını](#) takın.
6. [WWAN kartını](#) takın.
7. [WLAN kartını](#) takın.
8. [Pili](#) takın.
9. [Alt kapağı](#) takın.
10. [Telefon SIM kartını](#) takın.
11. [Etiket kapağını](#) takın.
12. [SD bellek kartını](#) takın.
13. [Sayısallaştırıcı kalemi](#) takın.
14. [Bilgisayarınızda Çalıştıktan Sonra](#) bölümündeki prosedürlere uyun.

Düşük Voltaj Diferansiyel Sinyal (LVDS) Kablosunu Çıkarma

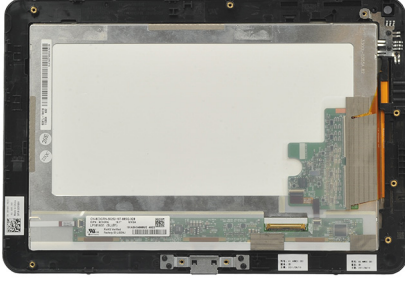
1. [Bilgisayarınızda Çalışmadan Önce](#) bölümündeki prosedürlere uyun.
2. [Sayısallaştırıcı kalem](#)i çıkarın.
3. [Etiket kapağını](#) çıkarın.
4. [Alt kapağı](#) çıkarın.
5. [Pili](#) çıkarın.
6. [Orta çerçeve aksamını](#) çıkarın.
7. Ekran kablosunu sabitleyen bandı sıyrarak açın.



8. Ekran kablosunu çıkarın.



Aşağıdaki şekilde, bilgisayardaki tüm bileşenler yukarıdaki sıra ile çıkarıldıktan sonra ekran paneli aksamının görüntüsünü vermektedir.



Düşük Voltaj Diferansiyel Sinyal (LVDS) Kablosunu Takma

1. Ekran kablosunu ekran paneli aksamına bağlayın.
2. Ekran kablosunu sabitleyen bandı yapıştırın.
3. [Orta çerçeve aksamını](#) takın.
4. [Pili](#) takın.
5. [Alt kapağı](#) takın.
6. [Etiket kapağını](#) takın.
7. [Sayısallaştırıcı kalemi](#) takın.
8. [Bilgisayarınızda Çalıştıktan Sonra](#) bölümündeki prosedürlere uyun.

Sistem Kurulumu

Sistem Kurulumuna Genel Bakış

Sistem Kurulumu aşağıdakileri gerçekleştirmenizi sağlar:

- bilgisayarınıza herhangi bir donanım ekledikten veya bir donanımı değiştirdikten ya da çıkardıktan sonra sistem yapılandırma bilgilerini değiştirmek için.
- kullanıcı parolası gibi kullanıcı tarafından belirlenebilen bir seçeneği ayarlamak veya değiştirmek için.
- geçerli bellek miktarını okumak veya takılı sabit sürücü türünü ayarlamak için.
- pil sağlığını denetleme.

Sistem Kurulumu'nu kullanmadan önce ileride kullanmak üzere Sistem Kurulumu ekran bilgilerini bir yere not etmeniz önerilir.



DİKKAT: Uzman bir bilgisayar kullanıcısı değilseniz, bu programın ayarlarını değiştirmeyin. Bazı değişiklikler bilgisayarınızın yanlış çalışmasına neden olabilir.

Sistem Kurulumuna Girme



NOT: Sistem Kurulumuna girmeden önce, bilgisayarın sol tarafında bulunan veya bilgisayar yerleştirilmişse yerleştirme aygıtının arkasında bulunan USB bağlantı noktasına bir USB Klavye takmanız gerekir.

1. Bilgisayarınızı açın (veya yeniden başlatın).
2. Mavi DELL logosu görüntülediğinde, F2 isteminin görünüp görünmediğine dikkat etmeniz gerekir.
3. F2 istemi görüntüledikten hemen sonra <F2> düğmesine basın.



NOT: F2 istemi klavyenin başlatılmış olduğunu belirtir. Bu istem çok hızlı bir şekilde görünebilir, bu nedenle görünmesini dikkatle bekleyin ve sonra <F2> tuşuna basın. İstenmeden önce <F2> tuşuna basarsanız, bu tuş vuruşu kaybedilir.

4. Çok uzun süre bekler ve işletim sistemi logosunu görürseniz, Microsoft Windows masaüstü görünene kadar beklemeye devam edin ve sonra bilgisayarınızı kapatıp yeniden deneyin.

Sistem Kurulumunda Gezinme

Menü

Sistem Kurulum penceresinin üstünde görüntülenir. Bu alan, Sistem Kurulum seçeneklerine erişmek için bir menü sağlar. Gezinmek için < Sol Ok > ve < Sağ Ok > tuşlarına basın. Bir **Menü** seçeneği vurgulandığında, **Seçenekler Listesi** bilgisayarınıza takılı donanımı tanımlayan seçenekleri listeler.

Seçenekler Alanı

Seçenekler Listesinin sağ tarafında görünür ve **Seçenekler Listesinde** listelenen her bir seçenek ile ilgili bilgiyi içerir. Bu alanda bilgisayarınızla ilgili bilgileri görüntüleyebilir ve mevcut ayarlarınızda değişiklikler yapabilirsiniz. Mevcut ayarlarınızda değişiklik yapmak için < Enter > tuşuna basın. **Seçenekler Listesine** geri dönmek için < ESC > tuşuna basın.



NOT: Options List (Seçenekler Listesi) seçeneğinde listelenen tüm ayarlar değiştirilemez.

Help (Yardım) Sistem Kurulum penceresinin sağ tarafından görünür ve **Seçenekler Listesi'** nde seçili seçenek ile ilgili yardım bilgilerini içerir.

System Setup (Sistem Kurulumu) ekranlarında gezinmek için aşağıdaki tuşları kullanın:

Tuş vuruşu	Action (Eylem)
< F2 >	System Setup (Sistem Kurulumu) içindeki seçili her bir öge hakkında bilgi gösterir.
< Esc >	Mevcut görünümünden çıkın veya mevcut görünümü System Setup (Sistem Ayarları) içindeki Exit (Çıkış) sayfasına geçirin.
< Up Arrow > (Yukarı Ok) veya < Down Arrow > (Aşağı Ok)	Görüntülenecek bir öge seçer.
< Left Arrow > (Sol Ok) veya < Right Arrow > (Sağ Ok)	Görüntülenecek bir menü seçer.
- veya +	Geçerli ögenin değerini değiştirir.
<Enter>	Alt menüyü seçer veya komutu yürütür.
< F9 >	Varsayılan kur ayarlarını yükler.
<F10>	Geçerli yapılandırmayı kaydeder ve System Setup (Sistem Kurulumu) kısmından çıkar.

Önyükleme Menüsü

Bir kerelik önyükleme menüsünü sistem için geçerli önyükleme aygıtları ile başlatmak için Dell logosu görüntülenince <F12>'ye basın. **Sabit SürücüAğ Tanılamalarıve Kurulum Gir** seçenekleri de bu menüye dahildir. Önyükleme menüsünde listelenen aygıtlar sistemdeki önyüklenilebilir aygıtlara bağlıdır. Bu menü, belirli bir aygıtı önyüklemeye çalıştığınızda veya Bu menü belirli bir aygıtı önyüklerken veya sistem için tanılamaları açarken faydalıdır. Önyükleme menüsünü kullanmak BIOS'ta saklanan önyükleme sırasında herhangi bir değişiklik meydana getirmez.

Sistem Kurulumu Seçenekleri

Main (Ana)

Ana sekmesi bilgisayarın temel donanım özelliklerini listeler. Aşağıdaki tablo her bir seçeneğin işlevini tanımlar.

Tablo 4. Ana Sekme

Seçenek	İşlev
System Time (Sistem Saati)	Bilgisayarın dahili saatini sıfırlar.
System Date (Sistem Tarihi)	Bilgisayarın dahili takvimindeki tarihi sıfırlar.
BIOS Version (BIOS Sürümü)	BIOS sürümünü görüntüler.
Service Tag (Servis Etiketi)	Bilgisayarınızın servis etiketini gösterir.
Asset Tag (Demirbaş Etiketi)	Bilgisayarınızın asset tag'ını (demirbaş etiketi) gösterir.
CPU Tipi	İşlemci türünü görüntüler.
CPU Hızı	İşlemcinin hızını görüntüler.

Seenek	İşlev
CPU ID	İşlemci ID'sini görüntüler.
CPU Cache (CPU Önbelleđi)	İşlemci önbellek boyutu hakkındaki bilgileri görüntüler
L1 Cache Size (L1 Önbellek Boyutu)	İşlemci L1 önbelleđi boyutunu görüntüler.
L2 Cache Size (L2 Önbellek Boyutu)	İşlemci L2 önbelleđi boyutunu görüntüler.
Fixed HDD (Sabit Disk Sürücüsü)	Sabit sürücünün model numarasını ve kapasitesini görüntüler.
Sistem Belleđi	Bilgisayarda takılı belleđi görüntüler.
Extended Memory (Genişletilmiş Bellek)	Bilgisayarınıza takılı belleđi görüntüler.
Memory Speed (Bellek Hızı)	Bellek hızını görüntüler.

Advanced (Gelişmiş)

Advanced (Gelişmiş) sekmesi bilgisayarın performansını etkileyen çeşitli işlevleri ayarlamanızı sağlar. Aşağıdaki tablo her bir seçeneđin işlevini ve varsayılan deđerini tanımlar.

Tablo 5. Gelişmiş Sekmesi

Seenek	İşlev	Varsayılan
Intel SpeedStep	Intel SpeedStep özelliđini etkinleştirir veya devre dışı bırakır.	Varsayılan: Enabled (Etkin)
Virtualization (Sanallaştırma)	Intel Virtualization özelliđini etkinleştirir veya devre dışı bırakır.	Varsayılan: Enabled (Etkin)
LAN üzerinden Açma	Sistemi Bekleme durumundan uyandırmak için LAN özelliđini etkinleştirmenizi sağlar.	Varsayılan: Enabled (Etkin)
USB Emulation (USB Emülasyonu)	USB emülasyon özelliđini etkinleştirir veya devre dışı bırakır.	Varsayılan: Enabled (Etkin)
USB Wake Support (USB Uyandırma Desteđi)	USB aygıtlarının bilgisayarı bekleme durumundan uyandırmasını sağlar. Bu özellik yalnızca AC adaptörü takılıyken etkindir.	Varsayılan: Disabled (Devre Dışı)
Adapter Warnings (Adaptör Uyarıları)	Adaptör uyarılarını etkinleştirir veya devre dışı bırakır.	Varsayılan: Enabled (Etkin)
Şarj Cihazı Davranışı	Bilgisayar pilinin AC güç kaynađına takılıyken şarj ediliş edilmeyeceđini belirtir.	Varsayılan: Disabled (Devre Dışı)
Express Charge	Bir Dell hızlı şarj teknolojisidir.	Varsayılan: Enabled (Etkin)
Pil Sađlığı	Mevcut pil sađlığını gösterir.	
Miscellaneous Devices (Çeşitli Aygıtlar)	Bu alanlar çeşitli yerleşik aygıtları etkinleştirmenize veya devre dışı bırakmanıza olanak tanır.	

Security (Güvenlik)

Security (Güvenlik) sekmesi güvenlik durumunu gösterir ve bilgisayarınızın güvenlik özelliklerini yönetmenizi sağlar.

Tablo 6. Security (Güvenlik) Sekmesi

Computrace	Bilgisayarınızdaki Computrace özelliğini etkinleştirir veya devre dışı bırakır.
TPM support (TPM desteği)	TPM desteğini etkinleştirir veya devre dışı bırakır.

Boot (Önyükleme)

Boot (Önyükleme) sekmesi önyükleme sırasını değiştirmenizi sağlar.

Exit (Çıkış)

Bu bölüm System Setup (Sistem Kurulumu) bölümünden çıkmadan önce varsayılan ayarları kaydetmenizi, atmanızı veya yüklemenizi sağlar.

Sorun Giderme

Gelişmiş Yükleme Öncesi Sistem Değerlendirmesi (ePSA)

ePSA bilgisayarınızda bulunan bir tanı uygulamasıdır. Bu uygulama bilgisayarın donanımı için bir dizi test içerir. Bu testleri bilgisayarda ortam olmadığında dahi (sabit sürücü, CD sürücü vs.) çalıştırabilirsiniz. Bir bileşen ePSA testinden geçemezse, sistem bir hata kodu görüntüler ve bir sesli uyarı kodu verir.

Özellikler

- Grafik Kullanıcı Arabirimi
- Otomatik Varsayılan Çalışma- kullanıcının araya girerek istediği aygıtı seçmesini sağlayacak şekilde tüm aygıtlarda test gerçekleştirir
- Sistemin tam bir İşletim Sistemi ortamına önyükleme için hazır olup olmadığını Master Önyükleme Kaydı ile kontrol eder
- Dizüstü bilgisayar panel testi
- Video belleği testi
- Pil testi
- Şarj cihazı testi
- Fan testi
- Olay günlüğü taraması
- Çoklu işlemci önbellek testi
- Yapılandırma - kablo bağlantısı, Bluetooth, WLAN ve WWAN aygıtlarının kurulum durumunu gösterir
- Sistem Sağlığı - fan, pil, termal ve bağlantı göstergelerini görüntüler

ePSA Tanılama Uygulamasını Çalıştırma

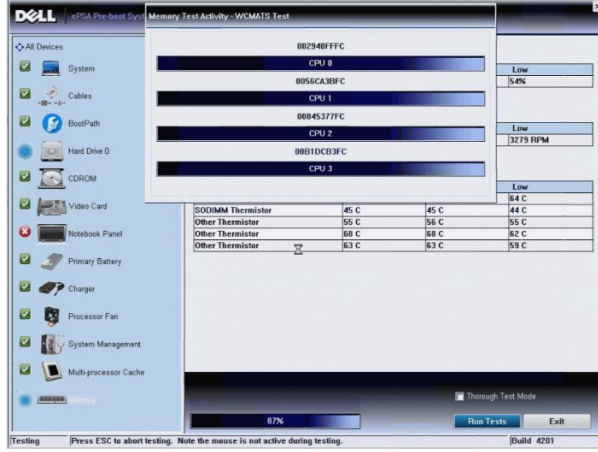
NOT: ePSA tanılama uygulamasını harici bir klavye kullanmadan DOS kipinde çalıştırmak için aşağıdaki adımlar kullanılabilir.

Kalem varsayılan kalibrasyonda veya siz ya da başka bir kullanıcı tarafından belirlenmiş bir kalibrasyonda işlev görebilir. Kalem yalnızca kişisel kalibrasyon ayarlarınıza uygun kalibre edildiğinde kullanmanız önerilir. Kalibrasyon, her kullanıcı için kalem performansını optimize eder.

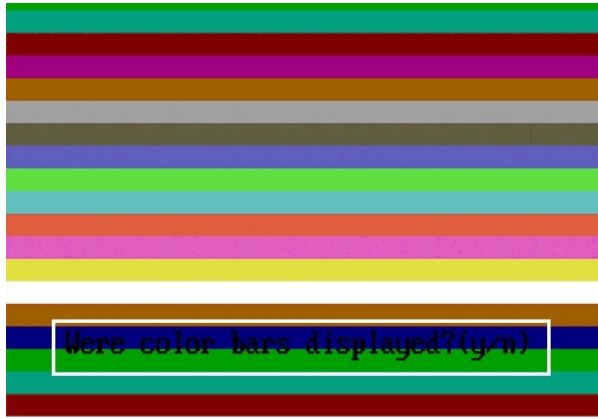
1. Sistemi açın ve hemen bir saniye süreyle Güç + Güvenlik (Ctrl+Alt+Del) düğmelerine birlikte basın.



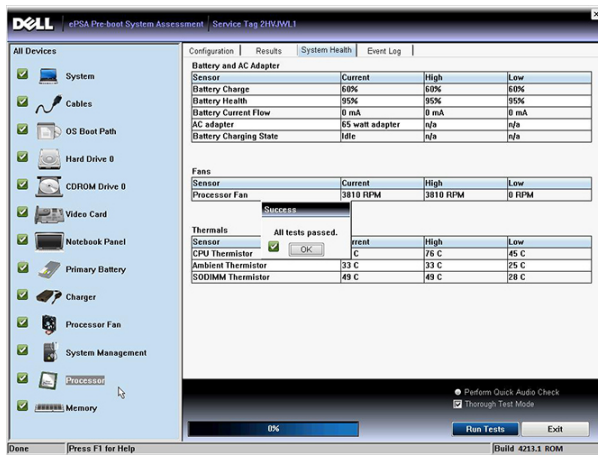
2. Bilgisayar başlar ve ePSA uygulamasını otomatik olarak çalıştırır.



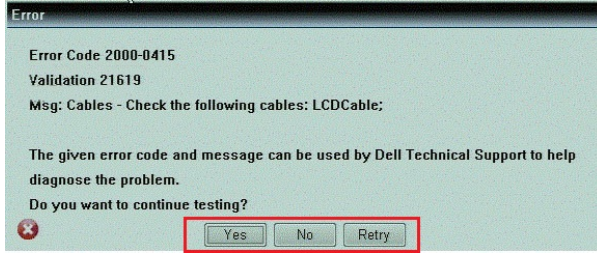
3. Test sırasında EVET veya HAYIR sorusunu yanıtlamanız istenir. Yanıtlamak için Volume Up = EVET veya Volume Down = HAYIR'a basın.



4. Testleri tamamlandıktan sonra Tamam'ı tıklamak için Güvenlik Düğmesine (Ctrl-Alt-Del) basın.



5. Ses artırma ve azaltma düğmeleri aynı zamanda seçenekler arasında geçiş yapmak için Geçiş tuşu yerine de kullanılabilir.



Sesli Uyarı Kodları

Ekran hataları veya sorunları görüntüleyemiyorsa, bilgisayar başlatma sırasında bir dizi sesli uyarıda bulunabilir. Sesli uyarı kodları olarak adlandırılan bu sesli uyarılar dizisi, çeşitli sorunları tanımlar. Her bir sesli uyarı arasındaki gecikme 300 ms, her bir sesli uyarı dizisi arasındaki gecikme ise 3 saniyedir ve uyarı sesi 300 ms sürer. Her bir sesli uyarı ve sesli uyarılar dizisinden sonra, BIOS kullanıcının güç düğmesine basıp basmadığını algılamalıdır. Basıyorsa, BIOS döngümeden atlar ve normal kapatma işlemini ve güç sistemini yürütür.

Kod Neden ve Sorun Giderme Adımları

- 1 Çalışan ya da hatalı BIOS ROM sağlama toplamı
Sistem kartı hatası, BIOS bozulmasını veya ROM hatasını kapsar
- 2 RAM algılanmadı
Bellek algılanmadı
- 3 Yonga Seti Hatası (North ve South Bridge Yonga Seti, DMA/IMR/ Zamanlayıcı Hatası) , Gün Saati test hatası, Kapı A20 hatası, Süper G/Ç mikrodevre arızası, Klavye denetleyici test hatası
Sistem kartı arızası
- 4 RAM Okuma/Yazma hatası
Bellek arızası
- 5 Gerçek zamanlı saat güç arızası
CMOS pil arızası
- 6 Video BIOS sınıma hatası
Ekran kartı arızası
- 7 CPU - önbellek sınıma arızası
İşlemci arızası
- 8 Ekran
Ekran arızası

LED Hata Kodları

Tanılayıcı LED kodları Güç Düğmesi LED'i üzerinden iletilir. Güç Düğmesi LED'i, ilgili hata durumu için ilgili LED kodlarını yakar. Örnek: Bellek Algılanmadı için (LED kodu 2) , Güç Düğmesi LED'i iki kez yanıp söner ve duraklar, iki kez yanıp söner ve duraklar... Bu kalıp sistem kapatılana kadar devam eder.

Kod Neden ve Sorun Giderme Adımları

- 1 Sistem kartı: BIOS ROM hatası
Sistem kartı hatası, BIOS bozulmasını veya ROM hatasını kapsar
- 2 Bellek
Bellek/RAM algılanmadı
- 3 Yonga Seti Hatası (North ve South Bridge Yonga Seti, DMA/IMR/ Zamanlayıcı Hatası) , Gün Saati test hatası, Kapı A20 hatası, Süper G/Ç mikrodevre arızası, Klavye denetleyici test hatası
Sistem kartı arızası
- 4 RAM Okuma/Yazma hatası
Bellek arızası
- 5 Gerçek zamanlı saat güç arızası
CMOS pil arızası
- 6 Video BIOS sinama hatası
Ekran kartı arızası
- 7 CPU - önbellek sinama arızası
İşlemci arızası
- 8 Ekran
Ekran arızası

N-trig Sayısallaştırıcı Sorun Giderme

N-trig Tablet Ayarları applet'i, sayısallaştırıcının çeşitli ayarlarını yapmak için kullanılır. N-trig sürücülerini yükledikten sonra, sistem tepsisinde bir simge belirir.

Aşağıdaki bölümde, Kurulum ve Performans sorunlarının çözülmesi için sorun giderme adımları yer almaktadır.

Kurulum Sorunları

Hata mesajı: "Donanım, bu yazılımı çalıştırmak için yeterli değil"

Sorun Giderme Adımları:

1. Çalıştırmayı denediğiniz grubun doğru İşletim Sistemi için olduğundan emin olun (Win7)
2. Çalıştırmayı denediğiniz grubun doğru tip için olduğundan emin olun (32bit, 64bit)

Performans sorunları

Çoklu dokunma işlevi yok: N-trig Yazılım Grubu Yüklenmemiş


Sorun Giderme Adımları:

1. N-trig yazılım grubunun yüklenip yüklenmediğini kontrol edin. **Denetim Masası** → **N-trig DuoSense Sayısallaştırıcı Ayarları**'ni açın. Grup yüklenmemişse, işletim sistemi için doğru grubu yükleyin.

2. Kaç tane dokunma noktasının algılandığını görmek için sistem bilgilerini kontrol edin.

- **Başlat** düğmesini tıklayın.
- **Bilgisayar'**ı sağ tıklayın ve menüden **Özellikler'**i seçin.
- Dokunma noktalarının sayısı bilgi penceresinde görüntülenir

System


Rating:  Windows Experience Index

Processor: Intel(R) Atom(TM) CPU Z670 @ 1.50GHz 1.50 GHz

Installed memory (RAM): 2.00 GB

System type: 32-bit Operating System

Pen and Touch: Pen and Touch Input Available with 4 Touch Points



Performans sorunları

Çoklu dokunma işlevi yok: N-trig Yazılım Grubu Yüklenmiş

Sorun Giderme Adımları:

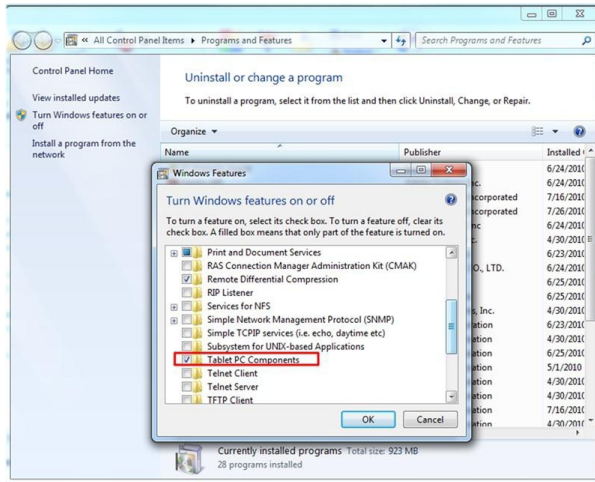
- Aygıt yöneticisi'ni açın ve bilgisayarın Sayısallaştırıcıyı tanıyıp tanımadığını kontrol edin.




- Aygıt tanınırsa, N-trig grubunu kaldırıp tekrar yükleyin.
- Aygıt tanınmazsa, onu **Bilinmeyen Aygıtlar** arasında görüp görmediğinizi kontrol edin ve bilinmeyen aygıtın sürücüsünü güncelleştirin.

Windows 7'de, N-trig yazılım grubunu başarıyla yükledikten sonra Tablet PC Bileşenleri onay kutusunun (Windows Özellikleri'nde) seçilip seçilmediğini doğrulayın.

Bunu doğrulamak için, **Denetim Masası** → **Program ve Özellikler** 'e gidin. **Program ve Özellikler** penceresinde, aşağıdaki şekilde gösterildiği gibi sol yan çubukta yer alan **Windows Özelliklerini Aç/Kapat** bağlantısını tıklayın.



Teknik Özellikler

 **NOT:** Teklifler bölgeye göre değişebilir. Aşağıdaki teknik özellikler sadece yasaların bilgisayarınızla birlikte gönderilmesini şart koştuğu teknik özelliklerdir. Bilgisayarınızın yapılandırması hakkında daha fazla bilgi için **Başlat** → **Yardım ve Destek** öğelerini tıklatın ve bilgisayarınız hakkındaki bilgileri gösteren seçimi yapın.

Sistem Bilgileri	
Mikrodevre seti	Intel SM35 Express Yonga Kümesi
DRAM veriyolu genişliği	32 bit
Flash EPROM	SPI 16M bit
İşlemci	
Tür	Intel Atom Z670
Harici veriyolu frekansı	800 MHz
Bellek	
Bellek kapasitesi	2 GB
Bellek türü	800 MHz DDR2
Ses	
Tür	temel ses kademesi
Denetleyici	IDT 92HD87
Stereo dönüşüm	24 bit (analog ile dijital ve dijital ile analog arası)
Arayüz:	
Dahili	yüksek tanımlı ses
Harici	mikrofon girişi/stereo kulaklıklar/harici hoparlör konnektörü
Hoparlörler	bir
Dahili hoparlör yükselticisi	kanal başına 2 W (tipik)
Ses seviyesi denetimleri	rocker
Video	
Video türü	sistem kartında tümleşik
Veriyolu	tümleşik video
Video denetleyici	Intel HD Grafik 600

Video

Video belleđi 766 MB

İletiřim

Ađ adaptörü yerleřtirme aygıtı üzerinden bir RJ-45 konnektör desteđi

Kablosuz

- kablosuz Bađlantı Ađma/Kapama iřlevi
- WWAN ve Global Navigation Satellite Systems (Global Navigasyon Uydu Sistemleri - GNSS)
- Wi-Fi

Bađlantı Noktaları ve Konnektörler

Ses bir mikrofon konnektörü/stereo kulaklık/hoparlör konnektörü

Video bir adet 19 pimli HDMI konnektör

USB bir 4 pimli USB 2.0-uyumlu konnektör

Bellek kartı okuyucu bir adet 3'i 1arada bellek kartı okuyucu

Ekran

Tür WXGA IPS LED

Boyut 10,1 inç yüksek tanımlı (HD)

Boyutlar:

Yükseklik 135,60 mm (5,34 inç)

Geniřlik 216,96 mm (8,54 inç)

Köřegen 255,85 mm (10,07 inç)

Aktif alan (X/Y) 216,96 mm x 135,60 mm

Maksimum çözünürlük 1280 x 800 piksel

Maksimum parlaklık 340 nit

Yenileme hızı 60 Hz

Minimum görüntü açıları:

Yatay +/- 80°

Dikey +/- 80°

Piksel derecesi 0,1695 mm x 0,1695 mm

Pil

Tür (30WHr) 4 hücreli lityum iyon

Boyutlar

Uzunluk 165,50 mm (6,56 inç)

Pil	
Yükseklik	5,90 mm (0,23 inç)
Genişlik	114,10 mm (4,49 inç)
Ağırlık	200,00 g (0,44 lb)
Voltaj	7,4 VDC
Sıcaklık aralığı:	
Çalışma	0 °C ila 60 °C (32 °F ila 140 °F)
Çalışma Dışı	-20 °C ila 60 °C (-4 °F ila 140 °F)
Düğme pil	3 V CR2032 lityum iyon
AC Adaptörü	
Tür	30 W
Giriş voltajı	100 VAC – 240 VAC
Giriş akımı (maksimum)	1,0 A
Giriş frekansı	50 Hz – 60 Hz
Çıkış gücü	30 W
Çıkış akımı (30 W)	1,58 A
Dereceli çıkış voltajı	19 +/-1,0 VDC
Sıcaklık aralığı:	
Çalışma	0 °C - 40 °C (32 °F - 104 °F)
Çalışma dışı	-20 °C ila 85 °C (-4 °F ila 185 °F)
Fiziksel	
Yükseklik	15 mm (0,59 inç)
Genişlik	270 mm (10,63 inç)
Derinlik	186 mm (7,32 inç)
Ağırlık (minimum)	816 g (1,80 lb)
Çevre	
Sıcaklık:	
Çalışma	0 °C - 35 °C (32 °F - 95 °F)
Depolama	-40 °C - 65 °C (-40 °F - 149 °F)
Bağıl nem (en yüksek):	
Çalışma	%10 - %90 (yoğuşmasız)
Depolama	%5 – %95 (yoğuşmasız)

Çevre

Yükseklik (en çok):

Çalışma -15,20 m - 3048 m (-50 ft - 10.000 ft)

Çalışma dışı -15,20 m - 10.668 m (-50 - 35.000 ft)

Havadan geçen madde düzeyi ISA-71.04-1985 ile tanımlanan biçimde G1

Dell'e Başvurma



NOT: Etkin bir Internet bağlantınız yoksa, başvuru bilgilerini satış faturanızda, irsaliyede, fişte veya Dell ürün kataloğunda bulabilirsiniz.

Dell birden fazla çevrimiçi ve telefon tabanlı destek ve servis seçeneği sunar. Kullanılabilirlik ülkeye ve ürüne göre değişir ve bazı hizmetler bulunduğunuz bölgede olmayabilir. Satış, teknik destek veya müşteri hizmetleri ile ilgili konularda Dell'e başvurmak için:

1. **support.dell.com** adresini ziyaret edin.
2. Destek kategorinizi seçin.
3. ABD müşterisi değilseniz, **support.dell.com** sayfasının altından ülkenizin kodunu seçin veya diğer seçenekleri görüntülemek için **Tümü** ögesini seçin.
4. Gereksininize uygun hizmet veya destek bağlantısını seçin.